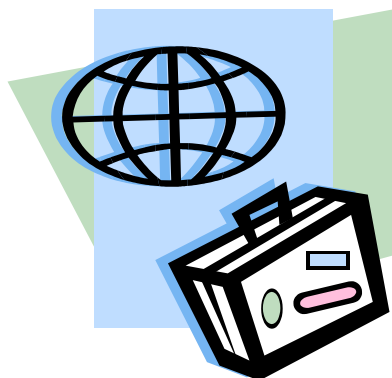


Google Earthで 世界を旅する



日時：平成 24 年 5 月 27 日(日)
10 時から 12 時 30 分
場所：生涯学習プラザ 4 階研修室

1. グーグルアースを起動する

デスクトップにある、Google Earth のショートカットアイコンをダブルクリックして起動する。



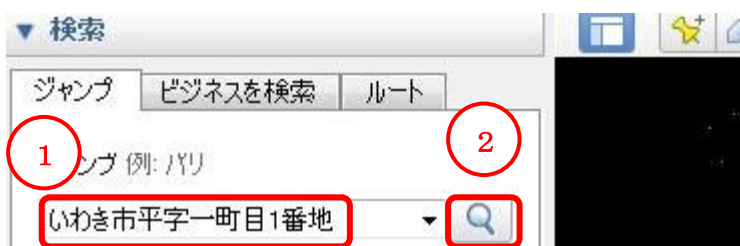
① スタートアップヒントが出てくるので、② 閉じるボタンで閉じる。

※次回以降スタートアップヒントを表示したくないときは、「起動時にヒントを表示する」の左の四角をクリックして、チェックをはずす。

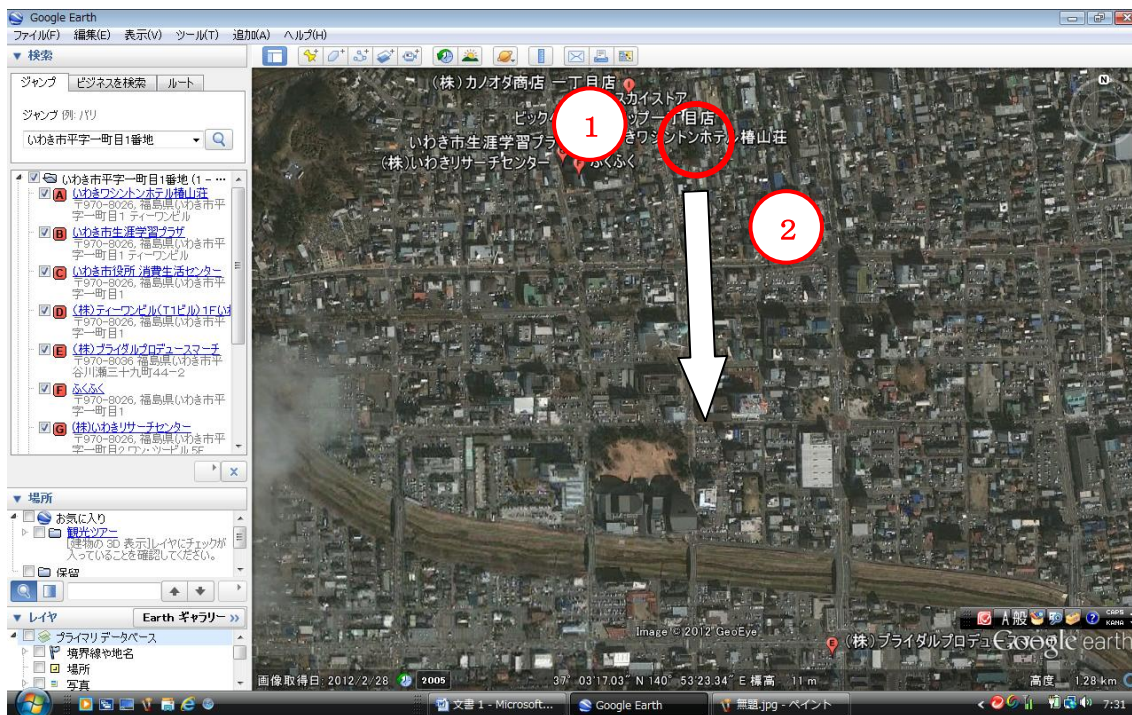


2. 生涯学習プラザを上空から見る

キーボードの左上の「半角/全角」キーを押し、① いわき市平字一丁目1番地と入力し、② 右側の「検索を開始ボタン」をクリックする。



生涯学習プラザは上の方にあるので、移動して画面中央に持ってくる。
 マウスポインタが「パー」の形をしているので、①上の方でクリックし「ゲー」
 の形にし(つかむイメージ)②そのまま、下の方へ移動する。(ドラッグ)



マウスの「ホイールボタン」を上へ何度か回転し拡大する。(下へ何度か回転すると縮小する。)

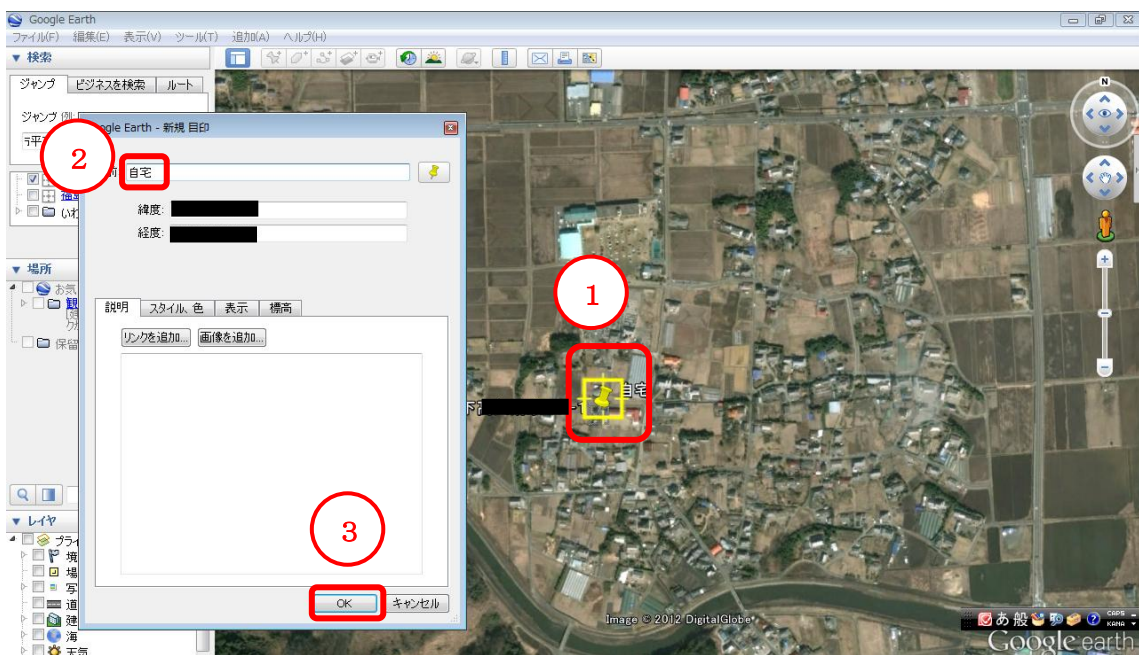


3. 自宅をプレイスマークに保存する

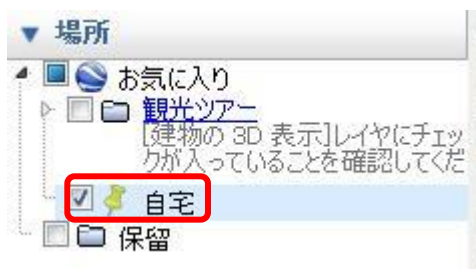
①検索窓に自宅の住所を入力し、②「検索を開始」ボタンを押し、自宅の上空を画面に出す。上にあるツールバーの黄色の虫ピンの③「目印を追加します」ボタンをクリックする。



①虫ピンをドラッグし自宅の場所を確定し、②名前を「自宅」とし、③OKボタンを押す。

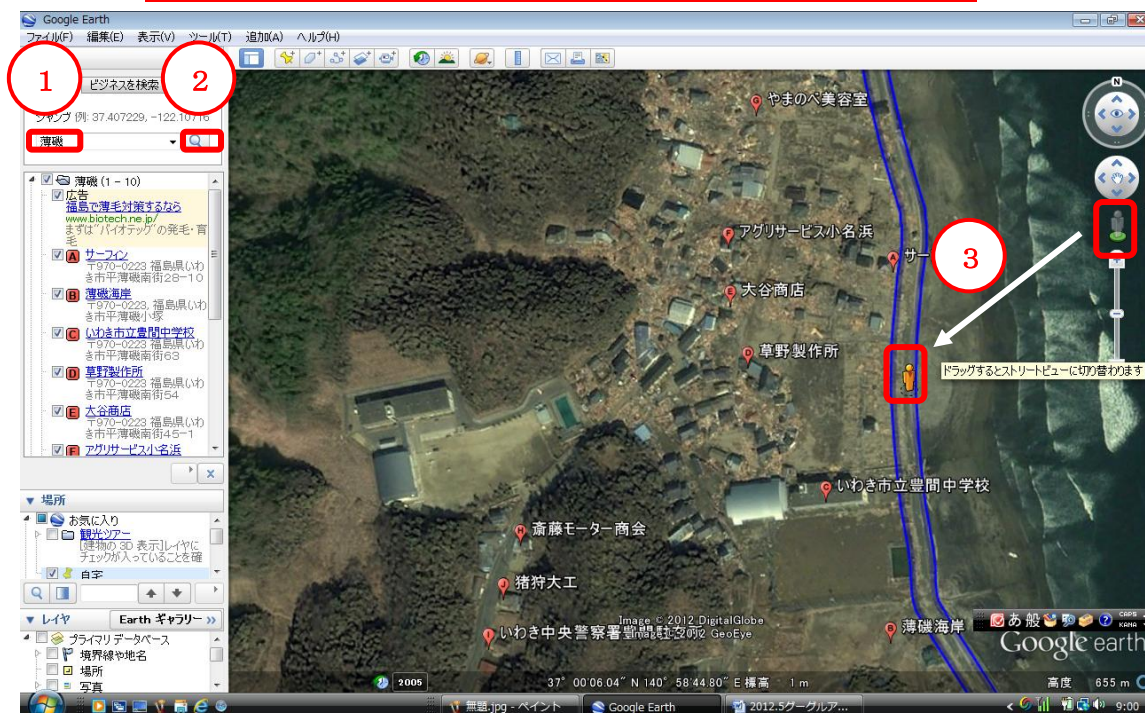


左側のサイドバーの中央の「場所ペイン」に「自宅」が保存された。グーグルアースを終了し、次回グーグルアースを起動しても表示される。



4. ストリートビューと過去のイメージの表示

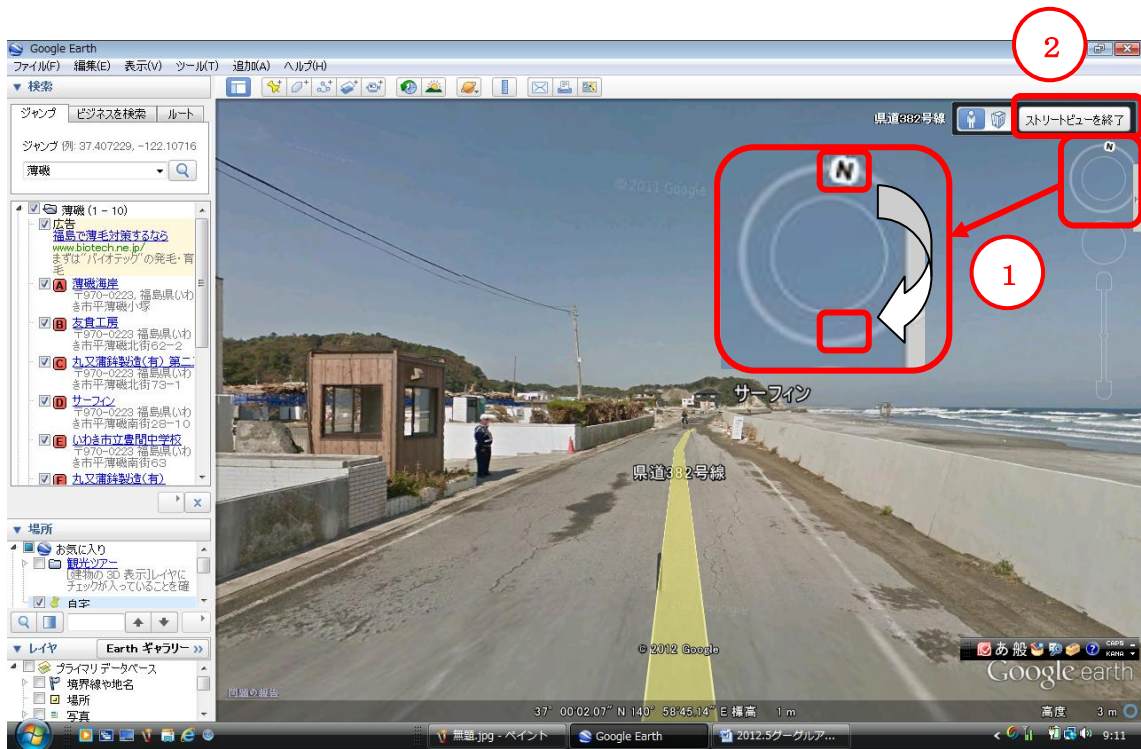
①「薄磯」と入力し、②「検索を開始」ボタンを押す。薄磯海岸が表示されたので、③右側にある黄色い人型を海岸線の青い線の道路へドラッグする。



薄磯海岸の道路の風景が表示された。ホイールボタンを上の方に回転させると進行し、下の方へ回転させると後退する。

右上の「Nが上を向いている二重円」は北を向いていることを指している。①方向転回する場合は、Nをドラッグし下に向ける。

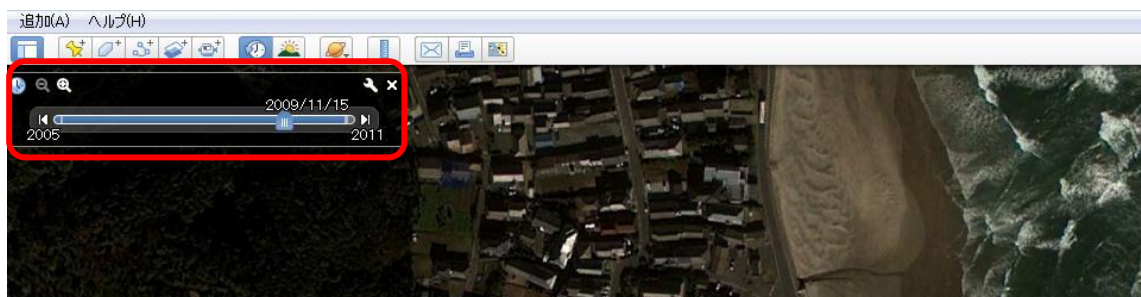
前の画面に戻るには、②右上の「ストリートビューを終了」ボタンを押す。



上にあるツールバーの「過去のイメージを表示」ボタンをクリックする。



スライダーをドラッグすると過去のイメージを表示できる。(この場所では、2009年と2005年のイメージを表示できる。)

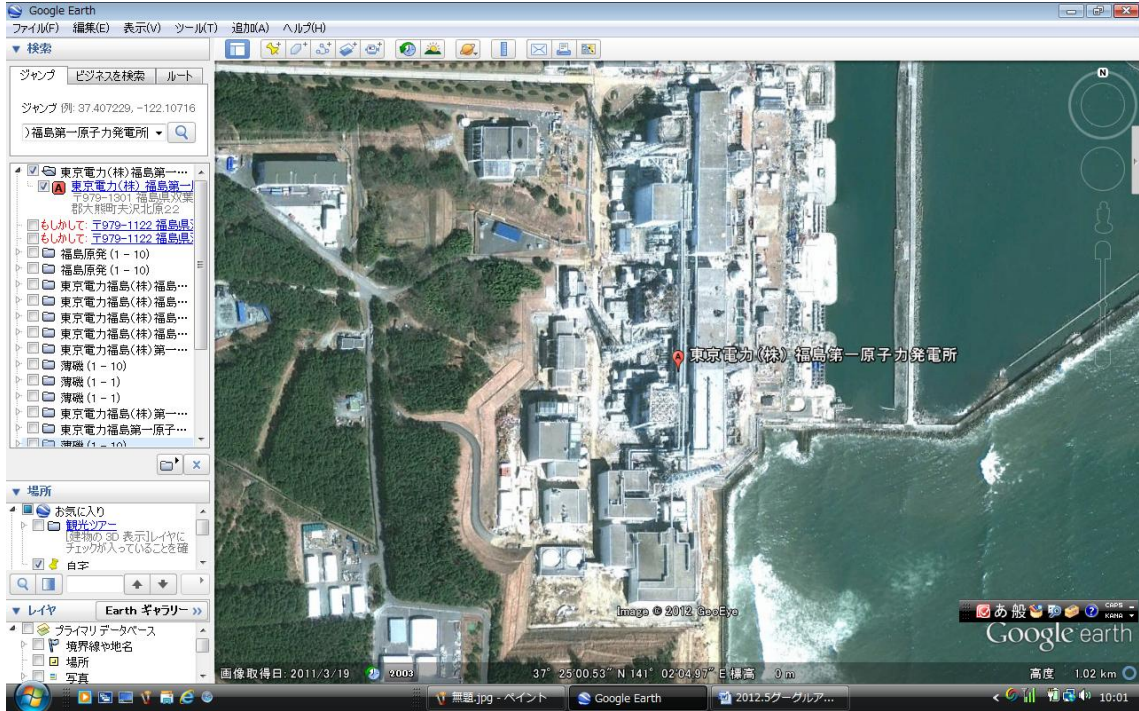


左下の画像取得日の右側の年のところをクリックしてもできる。



5. 建物を立体的にみる

「東京電力（株）福島第一原子力発電所」と入力し、検索する。



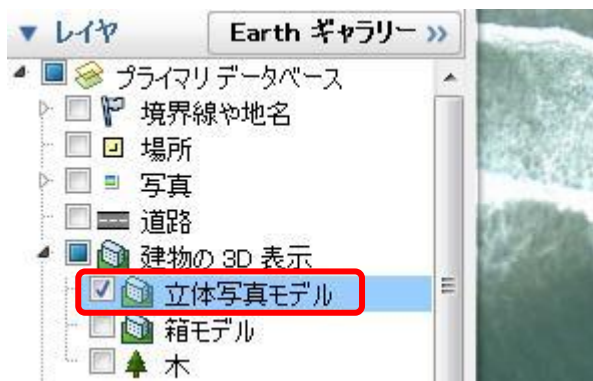
出てきた画面を海側から見たいので、「Ctrl」キーを押しながらホイールボタンを上に回転する。（時計回り）



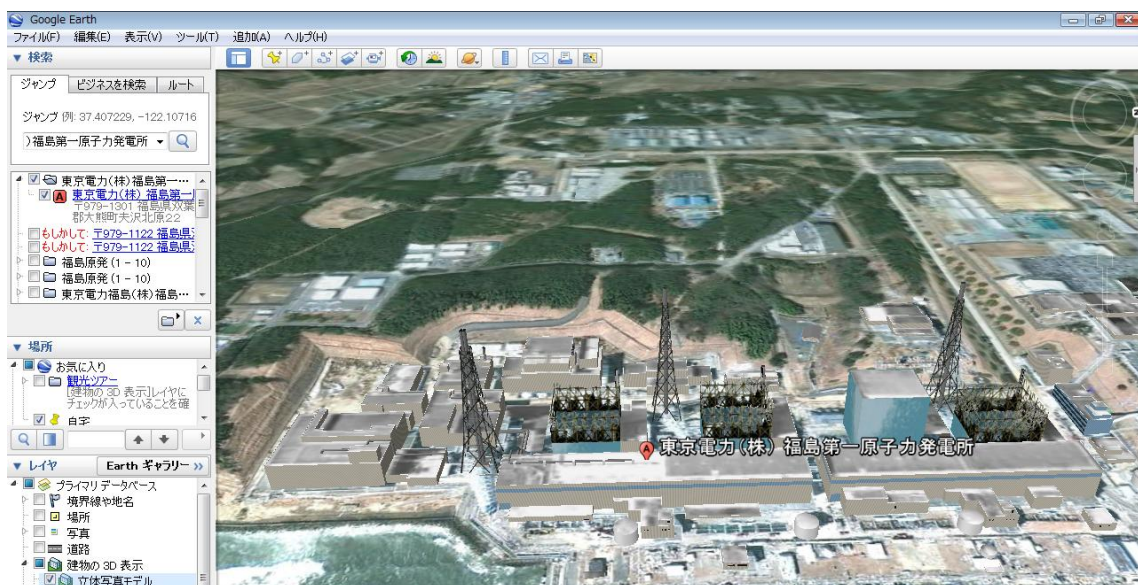
左側の「サイドバー」の下の方にある「レイヤペイン」の「建物の3D表示」の左側にある三角をクリックする。



「立体写真モデル」と「箱モデル」と「木」が表示されるが、「立体写真モデル」にだけクリックし、チェックを入れる。



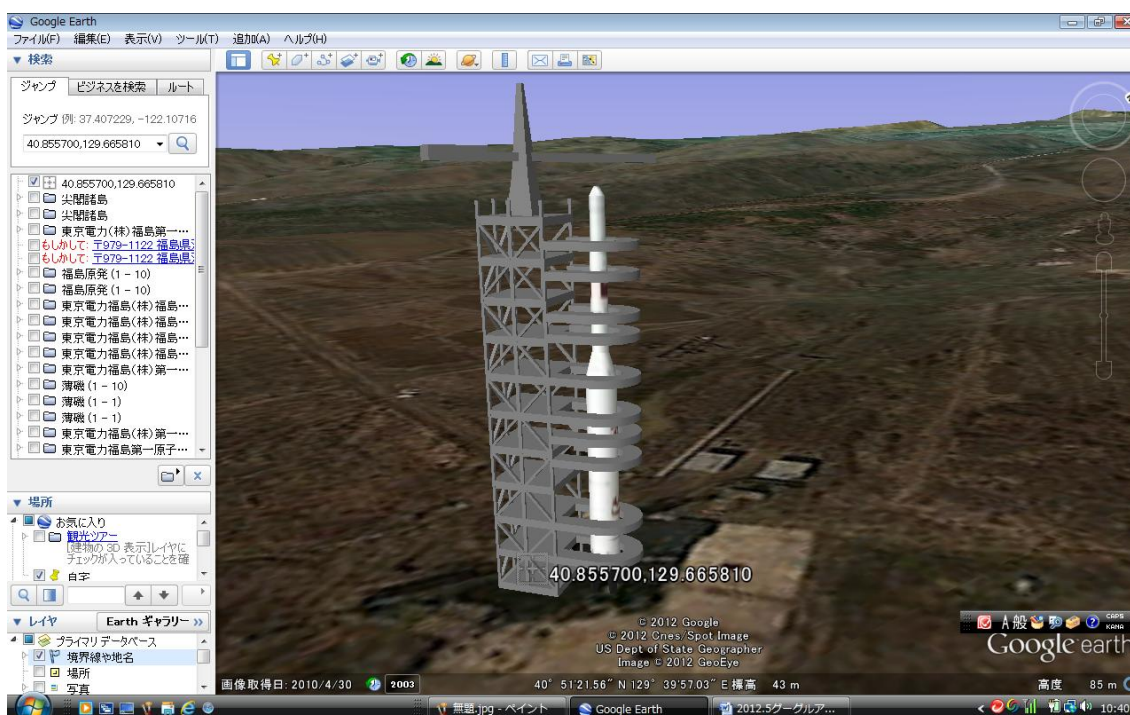
「Shift」キーを押しながらホイールボタンを上回転させると角度をつけて見ることができ、建物などが立体的に見える。



※ホイールボタンを押しながら、前後左右にドラッグすると、回転と角度を同時に変化させることができる。

6. 10 進法換算した経度・緯度を使って検索する

検索窓に「40.855700, 129.665810」と半角で入力し、「検索を開始」ボタンまたは、「Enter」キーを押す。(ドットとカンマに注意) テポドン発射基地が現れる。



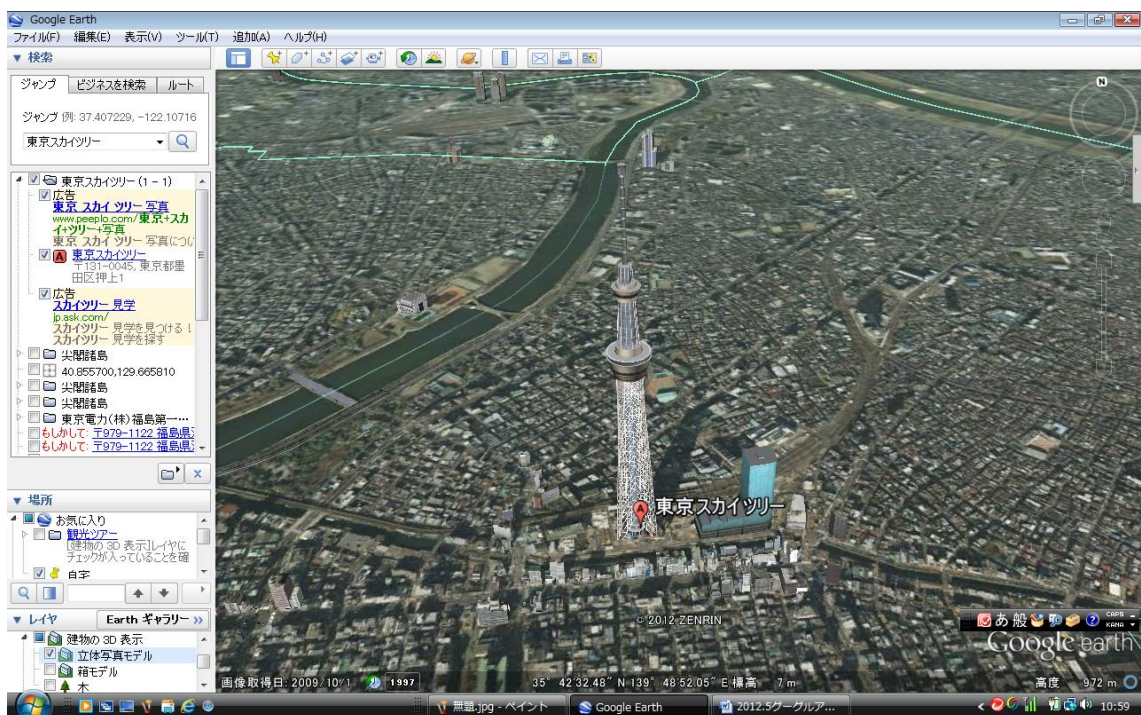
7. 固有名詞で検索する

検索窓に「尖閣諸島」と入力し、「検索を開始」ボタンまたは、「Enter」キーを押す。尖閣諸島が小さく現れるので、ホイールボタンで大きくしたり、ドラッグして移動して、中央に持ってくる。

島の名前が出てこないなので、左下のレイヤペインの「境界線や地名」の左の□にクリックしてチェックを入れると、「魚釣島」「北小島」「南小島」の島の名前が出てくる。

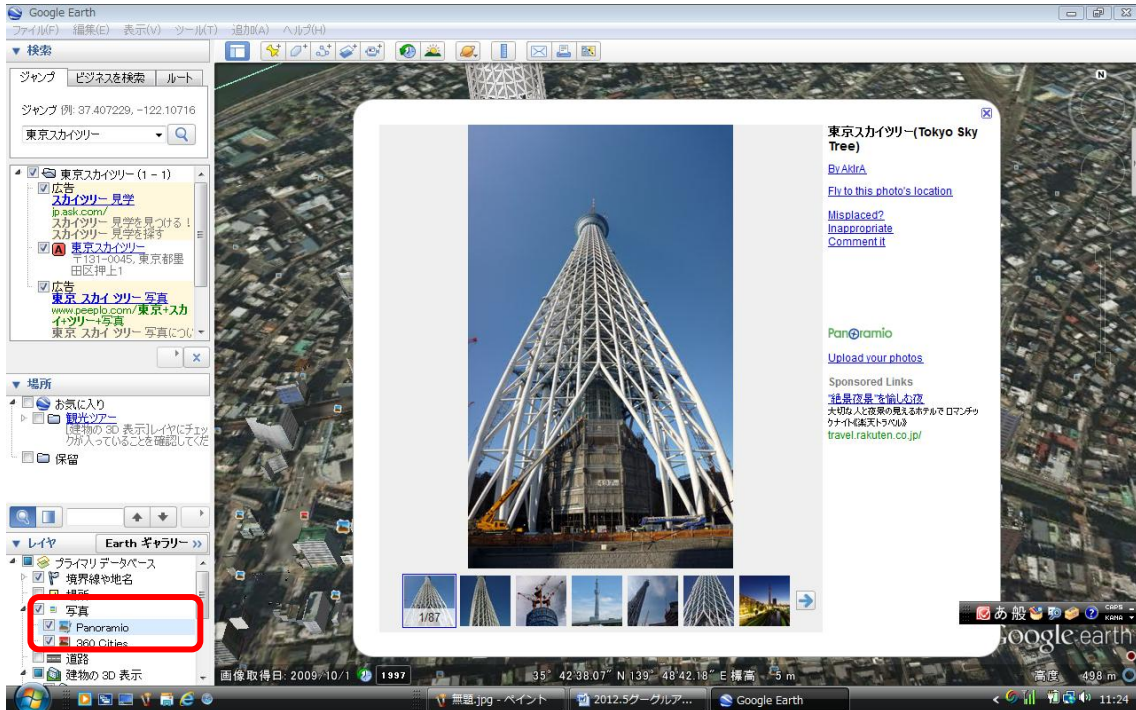


「東京スカイツリー」と入力し、検索する。出てきた画面で、「Shift」キーを押しながらホイールボタンを回転させ調整すると、「東京スカイツリー」を立体的に見ることができる。また、「東京スカイツリー」の位置にホイールボタンをクリックし前後左右にドラッグすると、東京スカイツリーを中心に回転と角度を同時に変更できる。

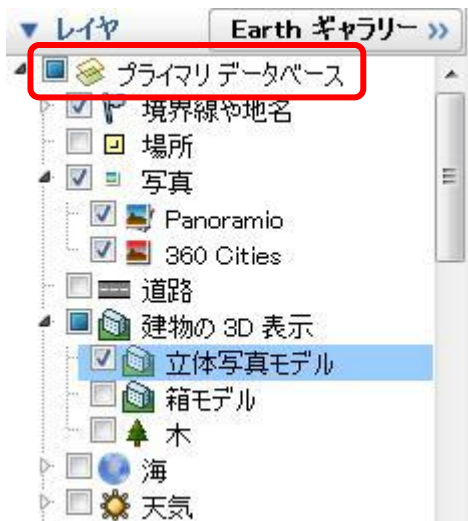


8. 投稿写真や360°全方位写真を見る

左下のレイヤペインで「写真」の左の口をクリックしてチェックを入れるとたくさんの青と赤の目印が出てくる。青の目印をクリックすると投稿写真をみることができ、赤の目印をクリックすると360°全方位写真を見ることができ



※レイヤが重複して見づらくなったらレイヤの解除を行う。
不要なレイヤの左の口をクリックしチェックを外す。レイヤを全部一度に外す場合は「プライマリデータベース」の左の口をクリックする。

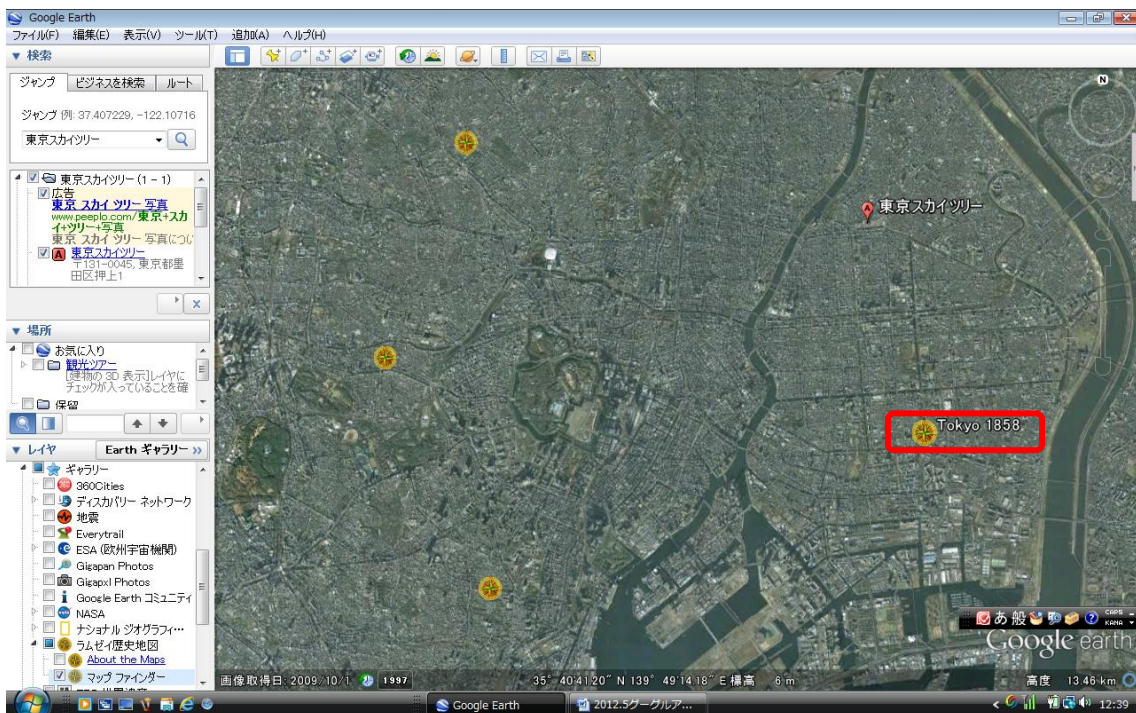


9. 歴史地図でタイムトリップ

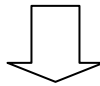
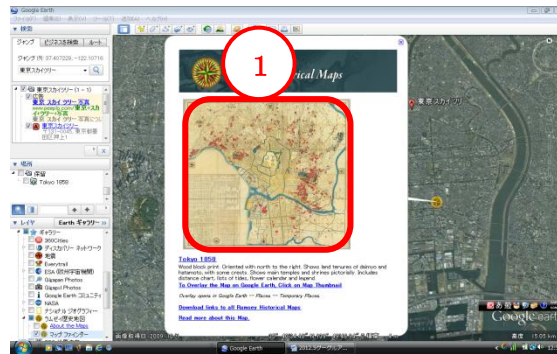
レイヤペインの①「ギャラリー」の左の三角をクリックし、出てきた項目の②「ラムゼイ歴史地図」の左の三角をクリックし、出てきた項目の③「マップファインダー」の左の□をクリックしチェックを入れる。



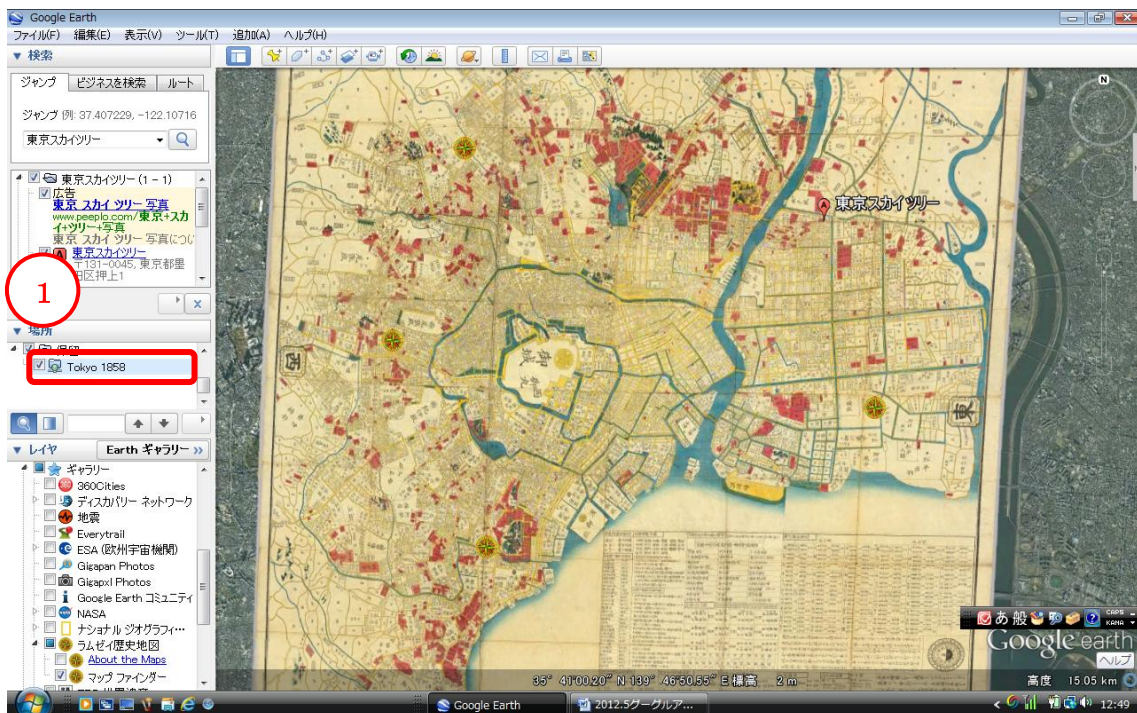
黄色いマークが出て来るので、「Tokyo1858」をクリックする。



地図が出て来るので、①地図の上をクリックすると歴史地図が出て来る。

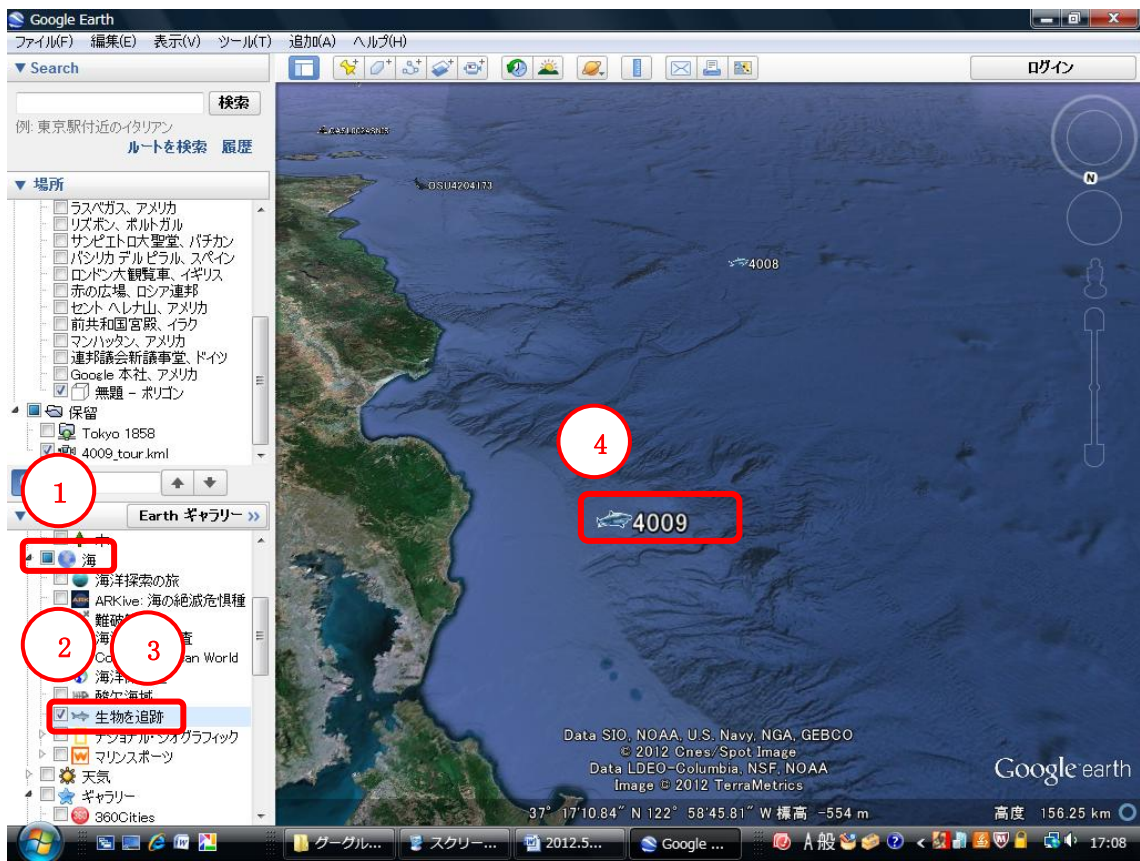


歴史地図を消すには、①左にあるサイドバー真ん中の「場所ペイン」の「保留」の「Tokyo1858」の左の口をクリックしてチェックをはずす。



10. さかなと海中を泳ぐ

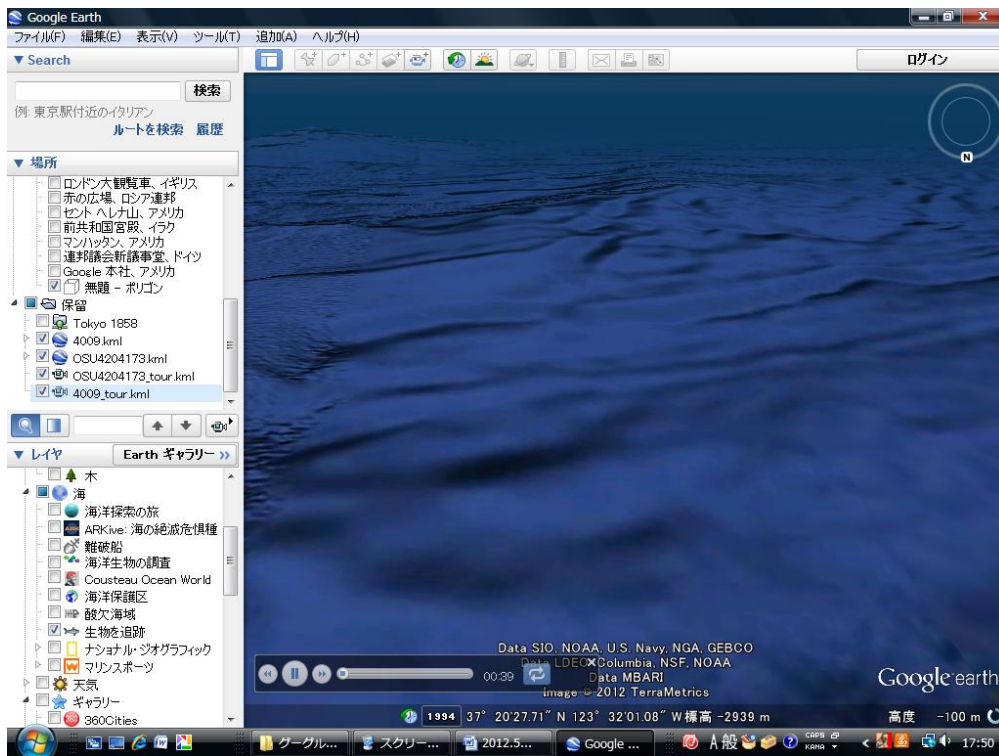
レイヤペインの①「海」の左にある三角をクリックし、出てきた項目の②「生物を追跡」の左の口をクリックし、チェックを入れる。③「生物を追跡」をダブルクリックし、出てきた画面で④「4009」の魚をクリックする。



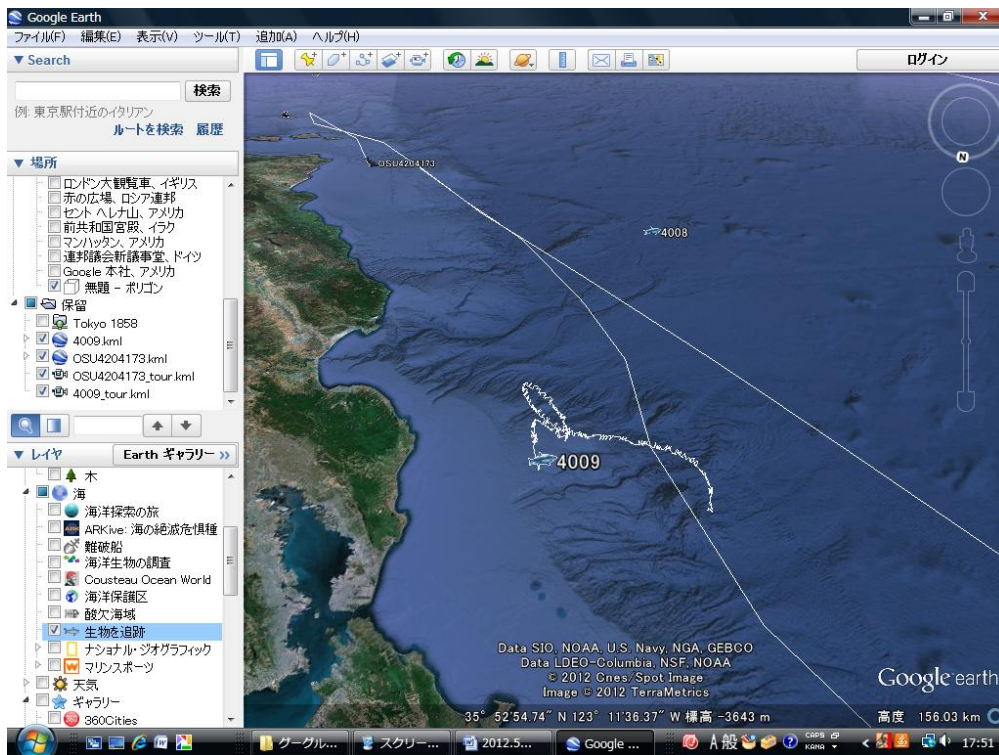
ホオジロザメの画像が出てくる。①「Quickly」や「Slowly」をクリックするとホオジロザメといっしょに「速く」や「ゆっくり」泳ぐことができる。また、②「Download track」をクリックするとホオジロザメが泳いだ軌跡をみることができる。



ホオジロザメと泳いでいる時の海底の様子。

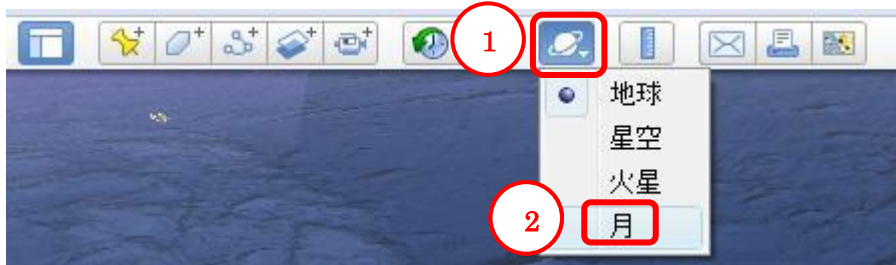


「OSU4204173」のナガスクジラと、泳いでいる様子や軌跡を比較するとおもしろい。



11. アポロ 11 号で月世界旅行

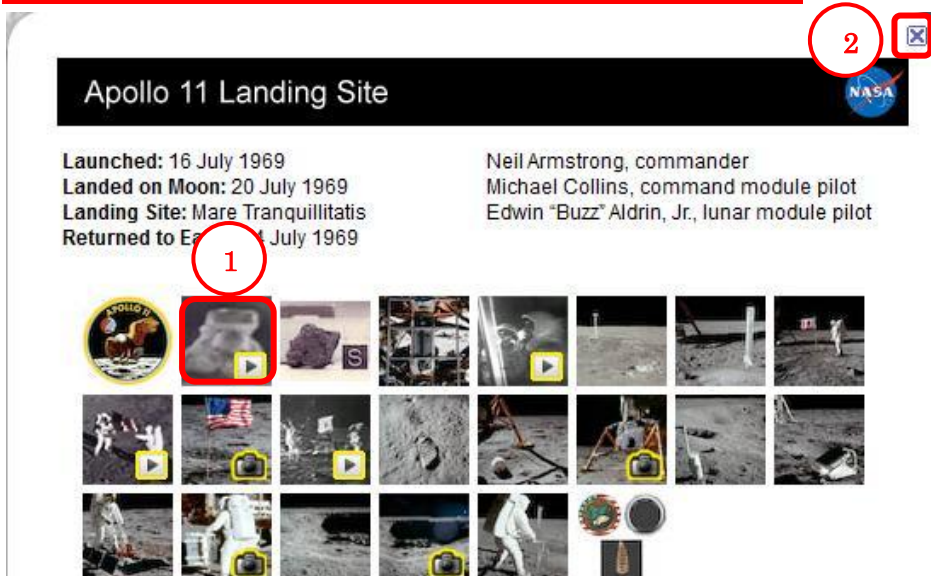
ツールバーの①「衛星」を選択し、②「月」をクリックすると地球から月面に変わる。



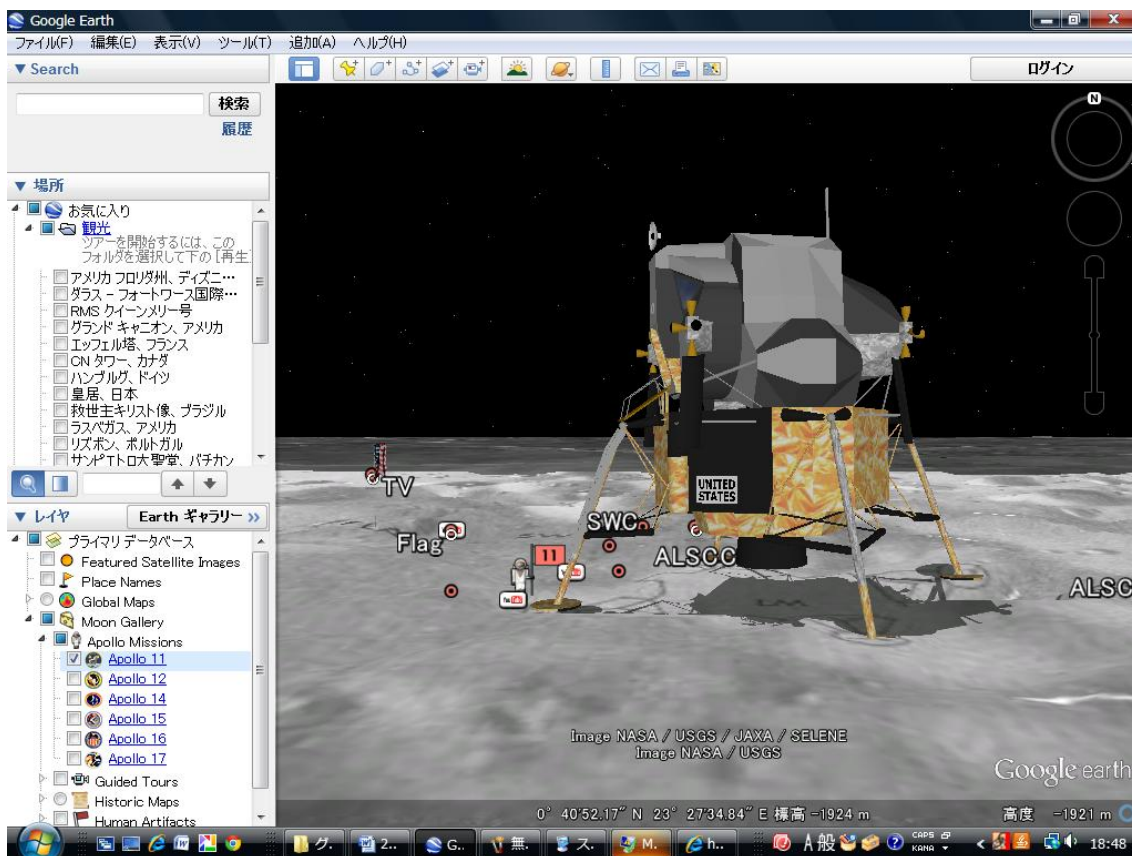
左側下のレイヤから①「Moon Gallery」の左の三角を選択し、出てきた項目の②「Apollo Missions」の左の三角をクリックする。出てきた項目の③「Apollo 11」の左の口をクリックし、チェックを入れ、ダブルクリックする。



①クリックすると「小さな一歩」のビデオなどを見ることができる。②右上の×ボタンをクリックすると画面が閉じ、月面が現れる。



ホイールボタンで拡大したりドラッグして位置を調整すると、月面の立体的なアポロ11号を見ることができる。ユーチューブなどの表示物をクリックすると動画や写真などを見ることができる。



12. グーグルアースのインストール方法

「ヤフージャパン」などのポータルサイトで①「グーグルアース」と入力し、
②「検索」ボタンをクリックする。



「Google Earth Google Earth ダウンロード」をクリックする。

[Google Earth](#) [Google Earth](#) [ダウンロード](#)

Google Earth ダウンロード。Google Earthなら地球上のどんな場所へもひとつとび。衛星写真、地図、地形、3Dの建物など、楽しいコンテンツが満載です。宇宙の銀河や海底の峡谷といった未知の世界も楽しみください。お気に入りの場所は保存して、友だち...

www.google.co.jp/intl/ja/earth/download/ge/ - ブックマーク: 2人が登録 - キャッシュ

「Google Earth 6 をダウンロード」をクリックする。



① 「Google Chrome」をインストールしたり、既定のブラウザにするのか選択して、 ② 「同意してダウンロード」をクリックする。



「実行」ボタンを押す。

